

7 PEAMIST VIGA,

mida tehakse köögimööbli ostmisel/tellimisel
ja mida Sina peaksid kindlasti vältima





SISUKORD

1.

Sissejuhatus

2.

Viga 1 - Võrreldakse pakkumisi ainult hinna alusel.

3.

Viga 2 - Teadmatus köögi planeerimisel

6.

Viga 3 - Teadmatus eri materjalide suhtes.

9.

Viga 4 - Ei mõelda pakkuja usaldusväarsuse peale

10.

Viga 5 - Odava furnituuri hukatus ja kuidas seda hinnata.

12.

Viga 6 - Ise paigaldatud köögi võimalikud "rõõmud".

13.

Viga 7 - Valime odavama standardlahenduse, mitte sobivama erilahenduse.

14.

Kuidas Mööblimasinast tellides kogu protsess tavaliselt välja näeb?

15.

Mis väärtuste eest Mööblimasinas seisame ja kuidas kliendid meid hindavad?

18.

Mööblimasin arvudes



MÖÖBLIMASINA MEESKOND

soovib anda omalt poolt maksimaalselt infot, et Sina ei peaks olema üks klientidest, kellele köögimööbli ostmine üle kivide ja kändude läheb. Kõige kurvem on, kui sa lõpptulemusena rahul ei ole.

Viibime kõik oma köögis väga palju ja kogeme seal häid emotsioone (koosolemine perega, hommikune aeg koos kohvikruusiga iseendale, arutelud kaaslasega ja maitssvad õhtusöögi sõpradega). Köögimööbel peab sellele kõigele omalt poolt kaasa aitama ja Sinu tegemistele “õla alla panema”.

Köökide valmistamine on meie elustiil ja seetõttu valmib iga detail erilise armastuse ning pühendumusega ja sellest sai ajendatud käesoleva materjali kirjutamine ja Sinuga jagamine.

Anna meile hiljem julgelt teada, kui sooviksid veel köögimööbli teemal midagi lugeda või kui Sinu küsimustele siit kirjutisest vastust ei leidunud.

Sinu köögimööbli ootuste ületamise nimel

Ergo Laineem



VIGA 1

VÕRRELDakse PAKKUMISI

AINULT HINNA ALUSEL.

Täna sel päeval on kööginõu turul olukord elav. Pakkujaid on väikestest ühemehe-firmadest kuni suurtootjateni, kes kiikavad juba mõnda aega ehk kaugemalegi, kui kodutiik. Sellises pakkujaterägistikus on kliendil aga reeglina väga raske teha otsust, keda võtta, keda jätta, kui ettevõtteid, kelle vahel valida, on nii palju.

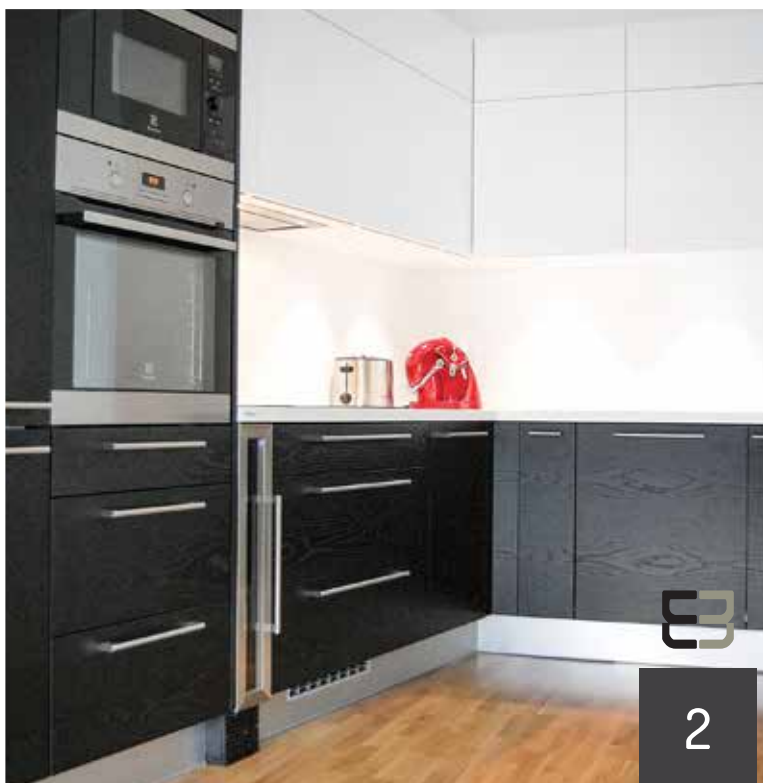
Võib julgelt väita, et paljude väiksemate nüansside kõrval on üheks keskmeks ja ehk isegi olulisimaks kriteeriumiks hinna ja kvaliteedi suhe ning soov saada selline toode, mis kestaks kauem, kui vaid esimene kartulipraadimine uues köögis.

Alati on see ahvatlev, kui pakkumine on väga soodne ning jutt paljulubav. Hinda ja just liiga odavat hinda tuleks aga siiski vaadelda veidi kriitilisemalt, mitte kohe tormata esimese pakkuja poole. Kindel on see, et odav hind peab tulema millegi arvelt, kuna teadupärast tasuta lõunaid ei ole. Millest siis on tingitud see, et erinevate pakkujate hinnad võivad erineda mitmeid kordi?

Tüüpiliselt tekitavad hinnavahehid just kasutatavad materjalid ning furnituur.

Esmapilgul hea ja odav uksehing või sahtlisiin võib Sind üsna pea kõvasti alt vedada, mistõttu võib kaunis köök kiirelt töötamast lakata.

Kindlasti tuleb tähele panna seda, kuidas on köök lõppkokkuvõttes paika pandud ning viimistletud. Valmistatud kapid võivad korralikud ja kenad olla, kui aga ukсед ning kapivahed pole korralikult reguleeritud, näitab see selgelt ebakvaliteetset tööd. Seega on köögi valmistamise protsessis kõik etapid äärmiselt tähtsad, alates joonise valmistamisest kuni viimse ukse paigaldamiseni. Hind on tähtis, kuid see ei saa kujuneda kvaliteedi arvelt, seega on meie soovitus alati enne otsustamist vaadata ka hinna sisse.



Oluline on aru saada, mida Sulle selle raha eest pakutakse ning kui tõenäoline on see, et Sinu köök on ka kauakestev ja vastupidav.

VIGA 2

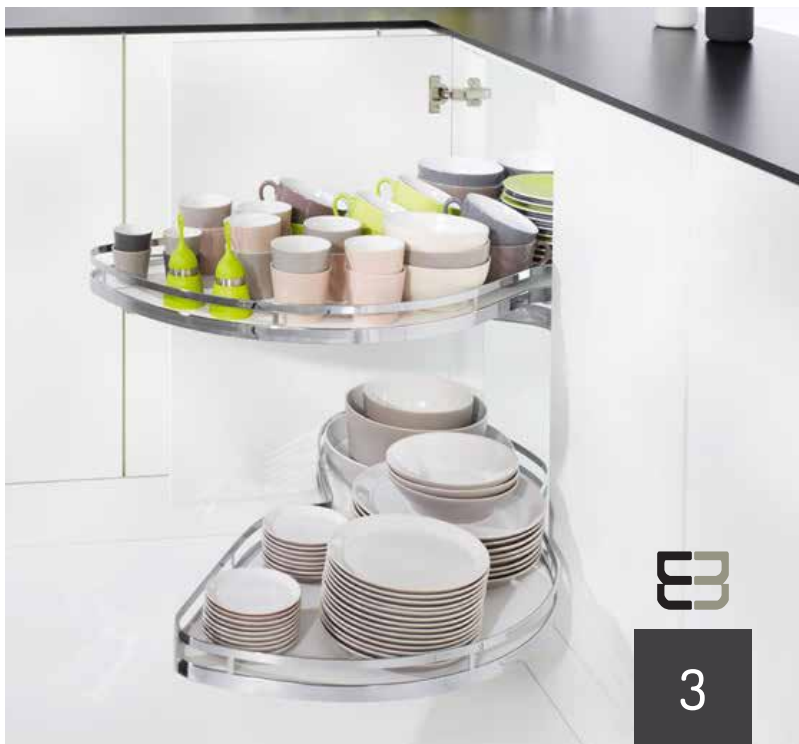
TEADMATUS KÖÖGI PLANEERIMISEL

Hea ja toimiva köögi aluseks on õige planeering. Esmapilgul tähtsusetuna tunduv ahju või sahtli paigutus võib hiljem mängida suurt rolli sellest, kui mugav Sul kööki kasutada on.

Arvesse tuleks kindlasti võtta seda, kui palju aega köögis veedetakse ning kui palju või vähe on tarvis erinevaid panipaikasid, seda, kas kasutusel on nõudepesumasin ning vajadus nõuderesti järele või hoiustatakse nõusid muudmoodi.

Tänapäevased lahendused aitavad kenasti ära kasutada ka selliseid pimedaid nurki, mida tavatingimustes ehk ebamugav kasutada oleks.

Selle tarbeks on hea kasutada erinevaid karusselle, mis aitavad mahutada potte-panne jms.



Töötasapinna kõrguse ja sügavuse hindamine.

Nii, nagu on olemas väiksemad ja suuremad köögid, on ka lühemaid ja pikemaid inimesi, kellel erinevate kõrgustega tööpindadega töötamisel võib kasutusmugavus olla üsna erinev. Seega, kui peres on kaks inimest, kellest üks pikem, teine lühem, tuleks leida kuldne kesktee või siis hinnata seda, kes köögis rohkem aega veedab ning kes avab rohkem ülemisi kappe.

Reeglina on tööpindade kõrgus 90 cm ning ülemiste ja alumiste kappide vahe 60 cm. Need numbrid ei ole aga absoluutne tõde ning lähtuvalt kasutusmugavusest võib nendes numbrites üles-alla veidi liikuda. Näiteks võib lühemale inimesele tööpinna kõrgus 85 cm olla hoopis parem kui 90 cm ja pikemale sobivam kõrgus 100 cm.

Samuti tuleks üle vaadata ülemiste kappide kõrgus. Kui tegu on väiksema inimesega, siis võib liiga kõrgelt asjade kättesaamine osutada äärmiselt ebamugavaks.

Seinakappide sügavus tehakse levinud standardite järgi 300 mm ja 350 mm. Kindlasti ei tohiks sügavus olla suurem kui 400 mm, kuna siis on suur tõenäosus oma pead sinna lüüa.

Kuidas peaks alustama?

Mõõda ära ruum, kuhu soovid tellida kööginõu ja koosta eskiis

Märgi eskiisile elektripistikute, veetorude ning ventilatsiooniaava asukohad

Märgi plaanile lisaks ka akende, aknalaudade, uste jms asukohad

Kirjelda võimalikult täpselt soovitud materjale (tööpind, kapiuksed, karkass).

Lisa juurde nimekiri köögitehnikast, mida soovid oma uude kööki (külmik, ahi, pliit, õhupuhastaja, külmik, nõudepesumasin jne)

Täpsusta kindlasti, kas soovid integreeritavat köögitehnikat või eraldiseisvaid seadmeid



E mööblimaailm

kvaliteetsed mööblilahendused



VIGA 3

TEADMATUS ERI MATERJALIDE SUHTES.

Kui planeering juba enam-vähem selge ning valmis, tuleb edasi mõelda materjalidele, mis pole kaugeltki lihtsam ülesanne. Materjalide valikul tuleks eelkõige lähtuda üldisest keskkonnast, sellest, kuhu see ruum – kui kodu süda – paigutuma peab ning jällegi kasutusmugavusest.

Materjalide valik on lai ning koosneb nii peaaegu täiesti hooldevabadest materjalidest kui ka pretensioonikamatest isenditest. Puht praktilist seisukohta kõigutab kindlasti ka Sinu enda subjektiivne eelistus ning kogemus.

Laias laastus valib iga klient ise talle enam meeldiva materjali. Eristada tuleks siis erinevaid materjale tööpindade ja esipaneelide valikul.

Tööpindade puhul on enamlevinud materjalideks kõrgsurvelaminaat. Laminaat on kõige populaarsem ja hinnalt kõige soodsam. Eeliseks on hea kulumiskindlus ja lai valik dekoore. Miinuseks on kohati tehislik välimus.



Täispuidust tööpinnad

leiavad laialdast kasutust klassikalistes köökides ja maakodudes, viimasel ajal on täispuidust tööpinna valik näitamast suurt kasvutrendi. Eeliseks on ilus naturaalne välimus. Miinuseks on pidev hooldamise vajadus. Täispuidust tööpinnad kaetakse tavaliselt õliga või õlivahaga.



Presskivist ja graniidist tööpinnad

on erakordselt tugevad ja vastupidavad. Tänu mittepoorsele pinnale on materjal hügieeniline ning sobib väga hästi toidu käitlemiseks. Sellel pinnal võib hakkida või töödelda ükskõik mida. Selle peal võib isegi liha haamerdada või tainast sõtkuda. Võrreldes teiste pindadega on hinnalt kõige kallim.

Esipaneelide puhul saame rääkida põhiliselt MDF plaatidest ja täispuidust.

Siinkohal kasutame võimalust ja selgitame, mis materjalid siis täpsemalt MDF ja Melamiin ikkagi on.

MDF (Medium-density fibreboard) – Keskmise tihedusega puitkiudplaatide peenekiuline ja ühetasane pealispind, pinnakatte kõrge mahutihedus ning ühtlaselt tihe koostis avavad laiad võimalused nende plaatide säästlikuks kasutamiseks. Väga laialt on levinud MDF plaatide kasutamine mööbli esipaneelide valmistamisel ja siseinterjöörü kujundamisel.

Neid kasutades on võimalik servade töötlemine ning pinnaviimistlus kas kõrgläige, poolmatt või matt. Toonid on saadaval vastavalt RAL värvikataloogile. MDF-plaatide tootmine on oluliselt lisandunud eelkõige mitmetes Euroopa riikides ning tootmismahdade kasv jätkub.



Melamiin

on vaiguga immutatud paber (paksusega u 0,2 mm), millega mööbliplaat kaetakse. Dekoopaberite valik on väga lai, enam levinud on naturaalse puidu imitatsiooniga variandid. Melamiinplaati kasutatakse mööblitööstuses peamiselt kapi korpuste ja uste valmistamisel. Melamiin on hinnalt soodsaim, vastupidav ja kergesti hooldatav materjal.



Valge poolmatt

mööbel leiab väga laialdast kasutust Skandinaavias.



Kõrgläikeline viimistlus

on viimistlustest oma tööprotsessi keerukuse tõttu kõrgeima hinnaga. Valget kõrgläiget annab hästi kombineerida ka klassikalises stiilis ruumikujunduse ja täispuidust tööpindadega.



Täispuidust esipaneelid

tehakse raamiga. Hinna poolest üks kallimaid esipaneelide valikviise.



Täispuidu soodsam

variant on spoonitud esipaneelid. Alusmaterjaliks on puitlaast- või MDF-plaat, millele on liimitud 0.6 mm paksune naturaalpuidu kiht.



VIGA 4

EI MÕELDA PAKKUJA USALDUSVÄÄRSUSE PEALE

Mööblipakkujaid on palju

ning jutt ühel kenam kui teisel. Küll aga tasuks enne lõpliku tehingu kinnitamist üle vaadata alljärgnevad punktid.

Kontrolli üle ettevõtte maksejalugu.

Seda saad teha aadressil www.krediidiifo.ee. Kui on näha, et maksejalugu pole kiita, siis on karta, et ka mööbli tootmisel võib tekkida tõrkeid.

Kontrolli,

kas ettevõttel on oma tootmispind või kui see puudub, tee kindlaks, kes on alltöövõtja. Selline väike eelkontroll aitab välistada võimalikud nõ põlve otsas sepiistajad.

Kui salongis või tootmispinnal

on nädiskööki, kontrolli üle, milline on köögi paigaldus. Kui nädisköögi ukseid loksuvad ning hinged on paigast ära, siis võib sama juhtuda ka Sinu kööbiga – aga seda Sa ju ei soovi.

Loe ja otsi internetist

teiste kasutajate tagasisidet antud ettevõttele.



VIGA 5

ODAVA FURNITUURI HUKATUS JA KUIDAS SEDA HINNATA.

Esmapilgul hea ning odava pakkumise sisu võib peita endas palju probleeme. Üks nendest on kindlasti odava furnituuri kasutamine.

Kõige ebakvaliteetsemaks

võib tänasel päeval lugeda Hiinas toodetud brändinimeta furnituuri, mis lakkab kiirelt kestmast. Sahtlid ei sulgu korrektselt, hinged vajuvad kiiresti ära, karusselli mehhanismid ei tööta sujuvalt jne.

Maailma juhtivateks

furnituuride tootjateks saab lugeda selliseid suurkontserne nagu **Blum, Grass, Hettich, Kesseböhmer ja Häfele.**



sahtlisüsteemid,
tõstusüsteemid,
kapihinged



nurgakapi mehhanismid,
karussellid, prügisahtli
mehhanismid



peamiselt
koostefurnituur



cargod, nurgakapi
mehhanismid



LED valgustus, käepidemed
jne

Nimetatud tootjatega probleemid praktiliselt puuduvad. Hiina tooted tehakse väliselt sarnased (nt kapihinged, sahtlisüsteemid, tõstesüsteemid), kuid mehhanismide sisemised töösad ei ole kvaliteetsed.

Näiteks Blumi sahtleid on testitud 100 000 töötsükli (kinni-lahti meetodil). Odavaid brände lihtsalt kopeeritakse, ei testita ja nende eluiga ei ole pikk. Ja on päris kindel, et kui Sinu kapiuksed logisevad ja sahtlid ei sulgu, siis see teeb tuska.

Seda saad aga vältida, investeerides algusest peale õigesse kaupa.



VIGA 6

ISE PAIGALDATUD KÖÖGI VÕIMALIKUD “RÕÕMUD”.

Tihti on inimesed arvamusel, et mis see kööginööbli paigaldamine ikka ära ei ole. Mehel põial keset peopesa ei kasva ja ta on kindel, et saab ise hakkama (et mis mees ta muidu on). Lisaks loodetakse ka raha kokkuhoiule. Lõppkokkuvõttes on ju jäänud vaid koera saba ületamine. Nii lihtne see aga kahjuks ei ole.

Esimene probleem

ise köögi paigaldamise juures on see, et tõenäoliselt ei saa kööginööbli tootja Sulle pakkuda garantiid. Kui tema ei ole seda paika pannud, ei saa ta ka lõpptulemuse eest vastutada.

Silikoonimised,

uste reguleerimised ja tehnika integreerimine on vaid mõned märksõnad, mis tuleb kenasti köögi paigaldamise juures ära korraldada, et lõpptulemus oleks silmale ilus vaadata ja töötaks, nii nagu on ette nähtud.



VIGA 7

VALIME ODAVAMA STANDARDLAHENDUSE, MITTE SOBIVAMA ERILAHENDUSE.

Vaieldamatult on ootamine tüütu ning lihtsam on minna poodi, osta valmis kööginurk ja panna see kuidagimoodi Sinu ruumiga klappima. Selle tulemusel jääb Sul ära küll tootja poolt pakutud tarnaaeg, kuid närvipinget võib selle eest olla topelt.

Kuidas nii?

Standardlahendused on mõeldud väga piiratud ja kindlate ruumide jaoks. Toodetud on need masstööna, arvestamata Sinu ja Sinu ruumi vajadusi, rääkimata mõõtudest, seina kõverustest jne.

Lisaks sellele, et köögid on valmistatud standardmõõtude järgi, tuleb kriitiliselt hinnata ka sellise masstoodangu kvaliteeti ning võimalikku praaki. Kindlasti võib tulla ette inimlikke eksimusi ka eritellimusmööbli puhul, kuid need vead parandatakse hea mainega ettevõtte poolt reeglina kohe ning vigased detailid asenduvad kiirelt uutega.

Standardsele mööblitükile võid asendust oodata tõenäoliselt aga väga kaua ning see tükk ei pruugi kohale jõudes sobitada ka Sinu uue mööblitükiga 100 protsendiliselt.

Oleme oma praktikas kuulnud, et on juhtumeid, kus puuduvad detailid tarniti 3 kuu möödudes. Hoolimata eestlaste kannatlikust iseloomust on see aeg ikkagi liiga pikk.

Ei ole ka erandid juhud, kui perele hakkavad silma IKEA soodsad hinnad, võetakse suurem auto ja minnakse üle lahe köögimööblit hankima. Tuleb aga kriitiliselt vaadata seda, kas lõpuks võrdusmärgi taha jääb soodsam hind või mitte.

Toomisega kaasneb oma aja kulu, laevapiletid, kütus ning lõpuks aeg, mis kulub detailide kokkukruvimisele (ainuüksi kruve ja polte on 2kg pakk). Ja isegi kui kõik on valmis, siis tegu on standardlahendusega, mitte teie vajadusele ja elustiilile kohandatud maja südamega.

Loodame, et sellest infost oli palju kasu ja saad ise nüüd need vead tegemata jätta ja leida endale pakuja, kelle südameasjaks on see, et oleksid tõesti oma köögis õnnelik.



KUIDAS

MÖÖBLIMASINAST TELLIDES KOGU PROTSESS TAVALISELT VÄLJA NÄEB?

Oleme selle teinud oma klientidele võimalikult lihtsaks ja jaganud etappideks.

1.

Klient saadab päringu (esineb ka olukordi, kus soovitakse kohe kohtuda)

2.

Küsime täpsustavad küsimused

3.

Täpsustame vajadusel päringu detaile

4.

Koostame 3D joonised ja pakkumise ning edastame kliendile

5.

Lepime kokku kohtumise aja ja täpsustame detaile ning furnituure

6.

Kujundame lõpliku köögilahenduse

7.

Sõlmime mööbli tellimise lepingu

8.

Lepime kokku objekti mõõdistamise aja

9.

Koostame vastavalt mõõdetud ruumile lõplikud 3D joonised ja saadame kliendile kinnitamiseks

10.

Alustame tootmist

11.

Lepime kokku paigalduse aja

12.

Paigaldame köögimööbli



MIS VÄÄRTUSTE

EEST MÖÖBLIMASINAS SEISAME JA KUIDAS KLIENDID MEID HINDAVAD?

Köökide valmistamine

on meie elustiil ja seetõttu valmib iga detail Sinu jaoks erilise armastuse ning pühendumusega

Sinu teenindamine

on tõestatult oma ala parim ja alati kiire.

Köögid, mida teeme,

on kõrge kvaliteediga ja vastupidavad, kasutame maailma juhtivate tootjate materjale ning furnituure.

Meie toodetud

köögimööbel ületab Sinu ootused.

Ootuste ületamisest räägivad kliendid ise paremini kui meie, seega sõnajärg neile

Alari Kivisaar

“Oli laupäev. Pärast pikki otsinguid ja aeganõudvaid läbirääkimisi olid sõelale jäänud kaks köögipakkumist ning ühe neist pidin esmaspäevaks valima. Kolasin pisut netis ringi ja sattusin täiesti juhuslikult Mööblimasina kodukale. Pildid kenad ja jutud ilusad. Saatsin neile ajaviiteks meiliga oma joonised, et las teevad kah hinnapakkumise.

Ja siis see juhtus – meilile vastati KOHE! Laupäeval!!! Esmaspäevaks oli minu laual Mööblimasina hinnapakkumine. Sellega oli asi otsustatud. Ma olin ehituse käigus jõudnud ennast juba 1000 korda f.....g seaks vihastada, et meilidele ei vastata. Või kui vastatakse, siis jumal teab kuna. Mul ei ole tõesti aega iga inimese ja firmaga üks küsimus-vastus nädalas meile põrgatada.

“Meilile vastati KOHE!
Laupäeval!!!,,

Ja siis ilmuvad välja mehed, kes suhtlevad sinuga ka nädalavahetusel. Milles küsimus – sõidame! Ka edaspidi laabus kõik nii, nagu juhtub ainult ehitaja unenäos – mööbel valmis täpselt lubatud tähtajaks, paigaldama saabuti täpselt lubatud päeval ja lubatud kellaajal. Magic! Ah et kuidas siis mööbel kah on?

Ega see mööbel nüüd mingi enneolematu ilmaime ole. Ilus on. Teate, neid mehi, kes oskavad kenasti melamiini saagida ja furnituuri valida, on Eestis sadu. Neid firmasid, kelle ilusad jutud ka tõeks osutuvad, tuleb otsida tikutulega. Üks on õnneks leitud.”



Ekke Lainsalu

“Kelle poole pöörduda, kui on vaja kööki? Tuttava soovitatud firmasse? Miks mitte. Mina aga pöördusin oma kliendi Mööblimasin OÜ ja Ergo Laineemi poole. Ta on osalenud mitmel mu koolitusel, lisaks räägiti tuttavate poolt nende kohta häid lugusid ja see kõik tundus olevat hea põhjus päringu tegemiseks.

Hind ja lahendus sobisid ja panime asja töösse. Nii, ja siis saabus see päev, kus tulin koju. Paigaldajad olid töö lõpetanud. Ja mida ma nägin – Mööblimasina tehtud köök oli lausa suurepärane! Kui paljude asjade puhul kipuvad ootused olema suuremad kui tulemus, siis seekord oli vastupidi – antud köök näeb päriselus veelgi parem välja kui pildil.

“Antud köök näeb päriselus veelgi parem välja kui pildil..”

Tore on vaadata asja, mis on hästi tehtud. Olen veendunud, et nii hea hinna – kvaliteedi suhtega kööki naljalt Eestist ei leia, mehed teevad väga head tööd. Ja loomulikult hindan ma müügi ala eksperdina Ergo oskuslikku müügi – ja turundusoskust, tundes samas rahulolu sellest, et minu õpetatu on õigetes kättesse läinud.:)

Parimat toodet tulebki müüa parimal viisil. Igatahes fakt on see, et oma järgmise köögi tellin ma taas Mööblimasinast.”

Maria & Erki

“Mööblimasina leidmiselugu oli äärmiselt naljakas ja juhuslik. Olime just vahetamas elukohta ning uude korterisse oli vaja ka uut köögimööblit.

“Klientidepoolne tagasiside ka väga hea. Miks mitte pakkumist küsida? ..”

Pakkujaid ja tegijaid palju- keda võtta, keda jätta- valik on keeruline. Köök on nii oluline koht, et selle tegija peab äratama usaldust ja köök peab olema kvaliteetne.

Niisiis - sõitsin ühel hommikul tööle ja Ülemiste kandis ootasin foori taga, minu ees seisis valge auto Mööblimasina kirjade ja logodega. Isekeskis mõtlesin, et milline kihvt nimi...

Läks natuke aega edasi ja tuli aeg tõsisemalt köögitellimine ette võtta ning siis meenus mulle see tore nimega firma ja puhtalt huvi pärast läksime sellele lehele ja tekkis kohe hästi positiivne emotsioon - pildid ilusad, koduleht korrektne, klientidepoolne tagasiside ka väga hea. Miks mitte pakkumist küsida? Olin samuti äärmiselt üllatunud- olenemata nädalapäevast või kellaajast- vastus tuli praktiliselt kohe. Peale näidistega tutvumise ja läbirääkimisi sai käed löödud.

Valmimise tähtaeg läks küll üle, aga kõik olukorrad said kiiresti lahenduse ning nüüd on köök kodus olemas. Kõik on nii nagu peab ja veelgi parem- kvaliteet on super, kõik toimib ja näeb väga väga hea välja!

Suur aitäh Ergole ja tema meeskonnale!”





MÖÖBLIMASIN

ARVUDES



600+ teenindatud klienti ja
rätseptööna tehtud kööki



Alates 2013 toodame
17-20 kööki kuus



Melamiini ruute lõigatud:
ca 15000 m²



Tegutsemisaastaid:
6,5 (alates 2007 august)



Spetsialistide töökogemus
aastates kokku: 145 aastat

Soovid, et Mööblimasin üllatab
positiivselt spetsiaalselt Sulle
toodetud köögimööbliga?

Kirjuta ergo@mooblimasin.ee või helista +372 5667 1292.
korraldada, et lõpptulemus oleks silmale ilus vaadata ja töötaks, nii
nagu on ette nähtud.

Ergo Laineem



Mööblimasin OÜ
Registrikood: 11413797
KMKR number: EE101186580
GSM +372 5667 1292
e-post: ergo@mooblimasin.ee
www.mooblimasin.ee

ER MÖÖBLIMASIN
kvaliteetsed mööblilahendused

